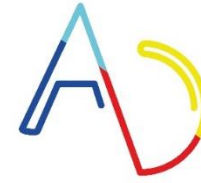


tepav

türkiye ekonomi politikaları araştırma vakfı



**Akademik
Danışmanlar
Projesi**

Akademik Danışmanlar Projesi

Artvin İli Temel Ekonomik Göstergeler Analizi

2022 Ocak Güncellemesi



Bu sunum, TOBB ve TEPAV ortaklığında yürütülen Akademik Danışmanlar Projesi kapsamında Artvin İli Akademik Danışmanı Dr. Öğretim Üyesi Mehmet Okan tarafından hazırlanmıştır. İçerik tamamıyla Akademik Danışmanın sorumluluğu altında olup TOBB ve TEPAV'ın görüşlerini yansıtmak zorunda değildir

İçerik

- Sosyal ve ekonomik yapı
- Sektör bazlı analizler

Sosyal ve ekonomik yapı

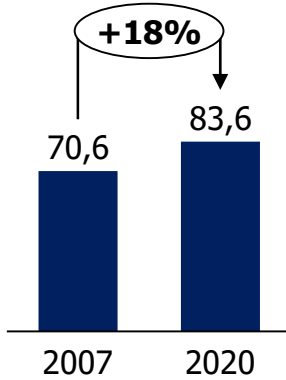
- Nüfus ve göç
- GSMH
- TÜFE
- Dış ticaret
- İstihdam
- Eğitim

Artvin ili toplam nüfus sayısı 2020 yılında 169.501 kişi

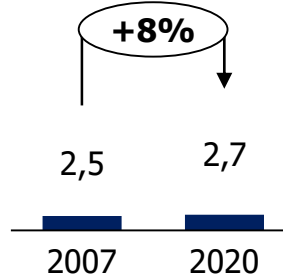
Toplam nüfus 13 yıllık dönemde Türkiye'de %18; Doğu Karadeniz bölgesinde bu artış %8 civarındayken, Artvin'de bu artış %1'in altındadır.

Nüfus, milyon, 2007-2020

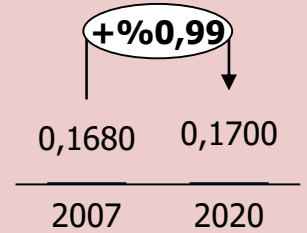
Türkiye



TR90



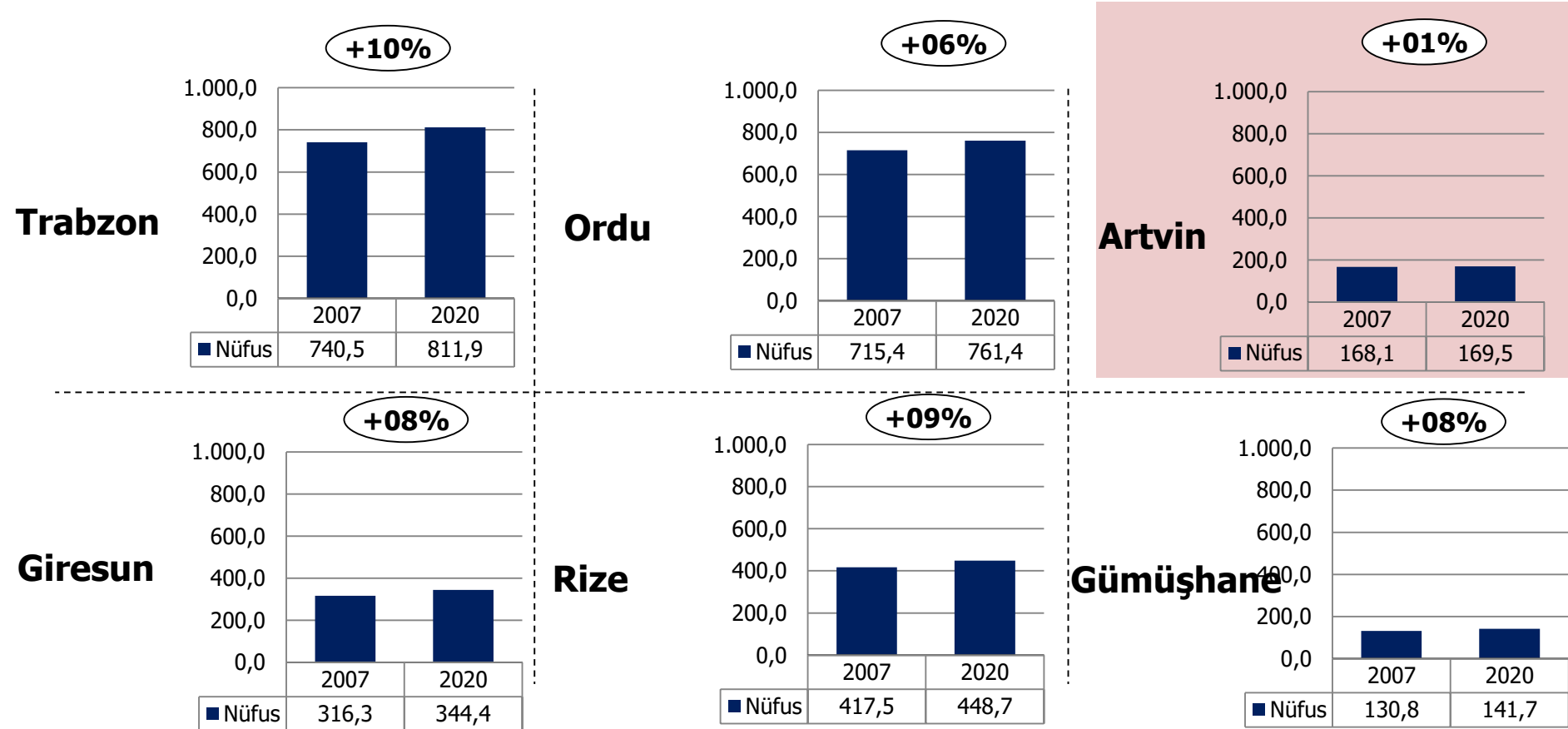
Artvin



Doğu Karadeniz-TR90 illeri karşılaştırması

Artvin ili 2007-2020 yılları arasında nüfus artışı en az olan TR90 ilidir

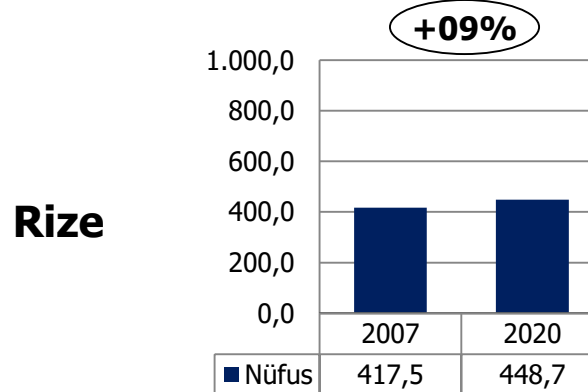
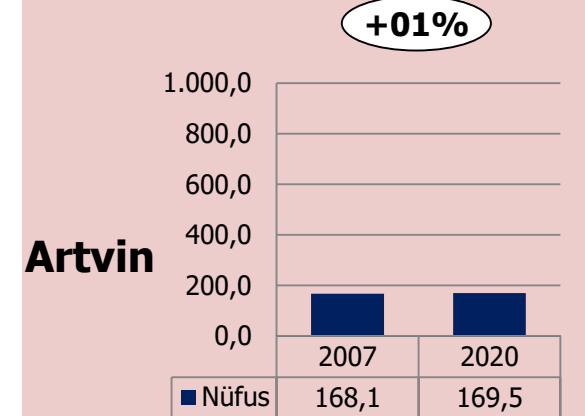
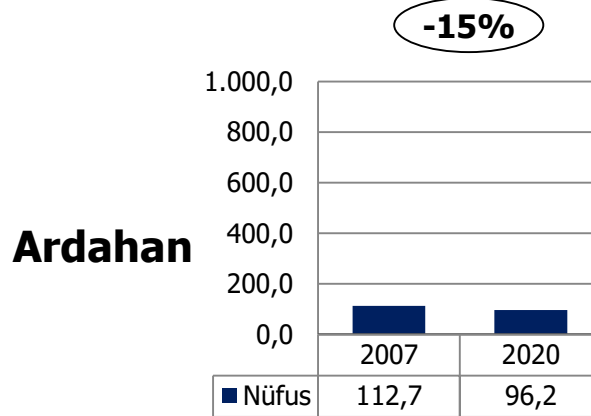
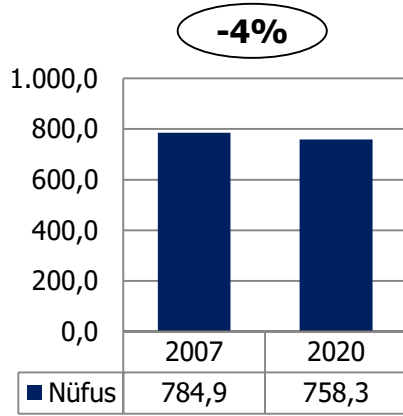
Nüfus, bin, 2007-2020



Komşu İller Karşılaştırması

Artvin ilinin komşu olduğu Doğu Anadolu illerinde 2007-2020 arasında nüfus düşüşü olmuştur. Ardahan ili Yozgat ile birlikte nüfus artışı açısından en gerideki iki ilden biri olarak görünmektedir. Bu durum Artvin'deki nüfus artış yavaşlığının bölgesel sebeplerden kaynaklı olabileceğine işaret etmektedir.

Nüfus, bin, 2007-2020

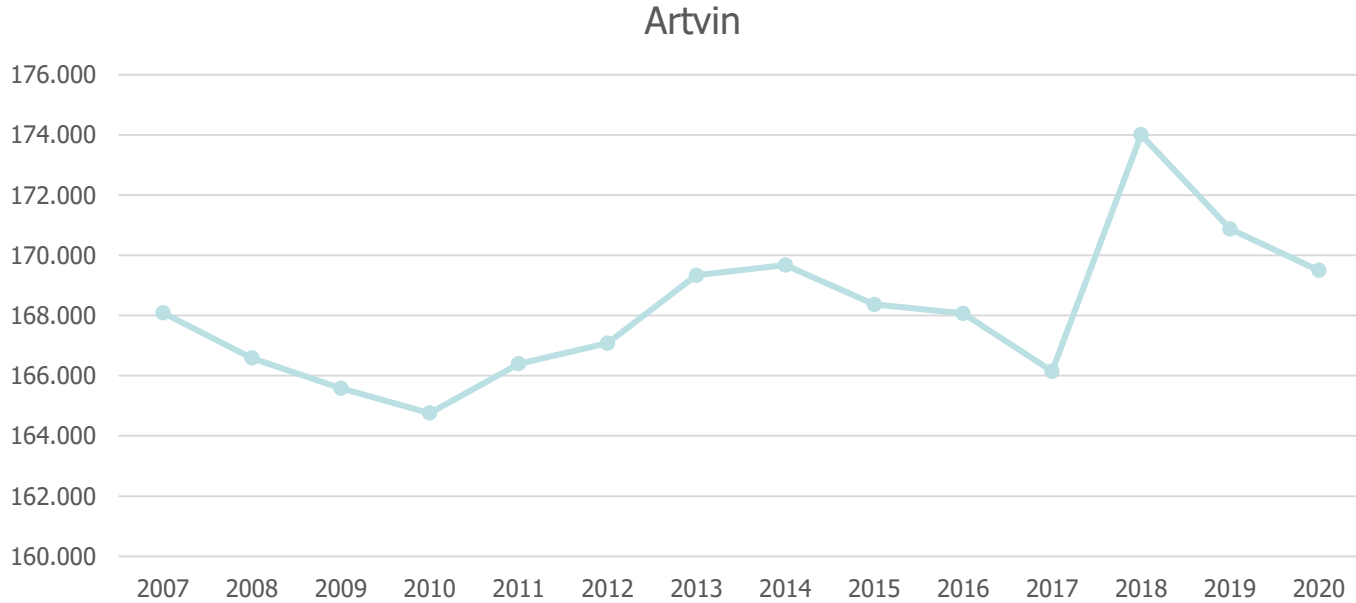


Artvin ili nüfusunun 2007-2020 yılları arasında yıl bazlı değişimi

Artvin ili nüfusu 2018 yılında en yüksek seviyesine ulaşmış; 2010 yılında en düşük seviyeye inmiştir

Nüfus, bin, 2007-2020

2007	2008	2009	2010	2011	2012	2013	2014	2015	2016	2017	2018	2019	2020
168.092	166.584	165.580	164.759	166.394	167.082	169.334	169.674	168.370	168.068	166.143	174.010	170.875	169.501



Komşu Ülke Gürcistan Nüfusunda Durum

- Son 10 yılda ülke düzeyinde nüfus azalmaktadır. Gürcistan Nüfusu 2010 (4,099,099) yılından 2020 (3,989,167) yılına %3 azalmıştır.
- Önümüzdeki 30 yılda Gürcistan nüfusunda düşüşün deva edeceği öngörülmektedir. Yaklaşık olarak her 5 yılda %3-5 civarı nüfusun azalacağı öngörülmektedir.
- Batum nüfusunda da düşüşün olduğu görülmekle birlikte kesin veriye ulaşılamamıştır.

Artvin ili 2018 ve 2019 yıllarında en fazla göçü İstanbul'a vermiştir. İstanbul, Bursa, Ankara ve Rize her iki yılda da en fazla göç verilen iller olmuştur.

2018 yılında İstanbul'a verdiği göç toplam göçün %11,3' ünü oluşturuyor. 2019 yılında ise bu oran %14,6'ya çıkmıştır.

En çok göç verilen illeri Ağırlıklı olarak Marmara ve Doğu Karadeniz illeridir

Toplam verilen göç 8876'dan 11676'ya çıkmıştır

Artvin ilinin diğer illere verdiği göç, kişi,

Artvin'in diğer illere verdiği göç, kişi, 2019

1	İstanbul	1703
2	Bursa	1440
3	Ankara	1106
4	Rize	930
5	Kocaeli	799
6	Samsun	580
7	Trabzon	568
8	Erzurum	471
9	İzmir	332
10	Antalya	193

Artvin'in diğer illere verdiği göç, kişi, 2018

İstanbul	1006
Rize	708
Bursa	642
Ankara	592
Trabzon	541
Kocaeli	465
Samsun	407
Erzurum	395
İzmir	292
Ordu	230

Artvin ili 2018 ve 2019 yıllarında en fazla göçü İstanbul'dan almıştır. İstanbul, Bursa, Ankara, Kocaeli ve Rize her iki yılda da en fazla göç alınan iller olmuştur.

2018 yılında İstanbul'dan aldığı göç toplam göçün %16,6'sını oluşturuyor. 2019 yılında ise bu oran %14,2'ye düşmüştür. En çok göç alınan iller ağırlıklı olarak Marmara, Doğu ve Orta Karadeniz illeridir. Toplam alınan göç 2018 yılında 15.934'ten, 2019 yılında 8403'e düşmüştür.

Artvin ilinin diğer illerden aldığı göç, kişi,

Artvin'in diğer illerden aldığı göç, kişi, 2019

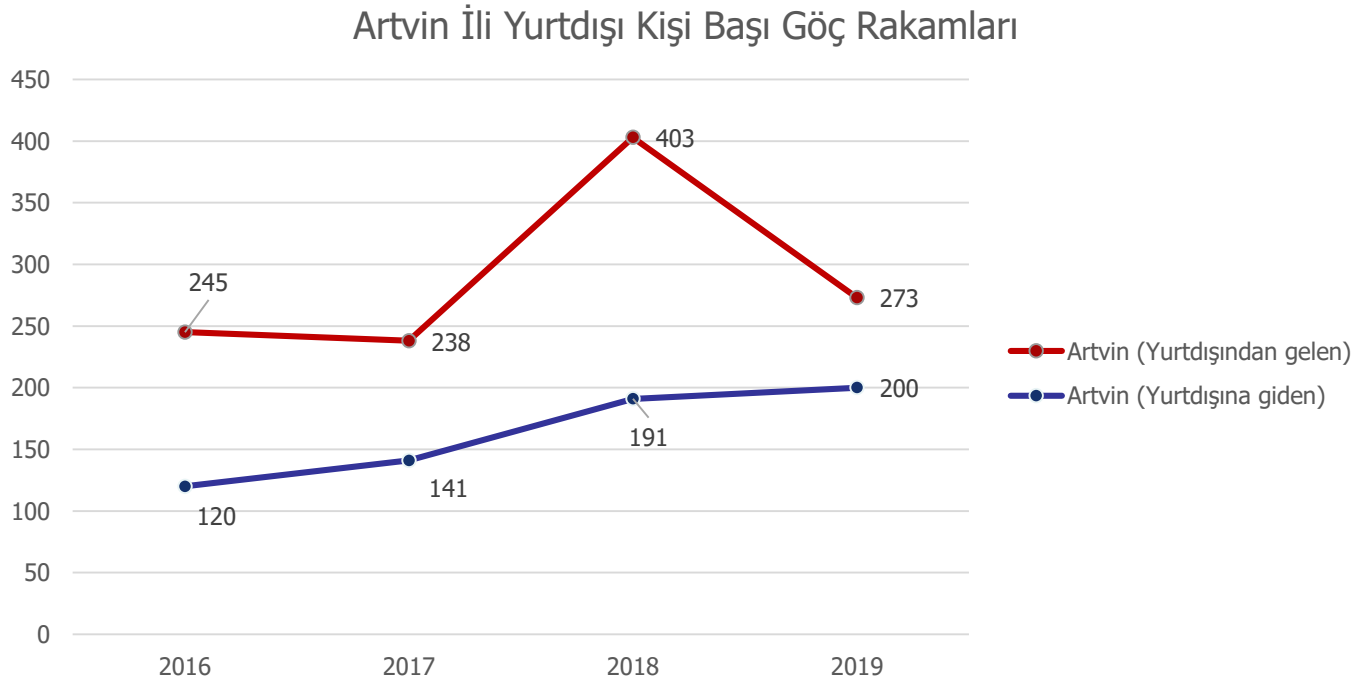
1	İstanbul	1191
2	Bursa	786
3	Ankara	545
4	Rize	613
5	Trabzon	491
6	Erzurum	435
7	Kocaeli	386
8	Samsun	326
9	İzmir	205
10	Ordu	201

Artvin'in diğer illerden aldığı göç, kişi, 2018

İstanbul	2643
Bursa	2284
Ankara	1487
Kocaeli	1122
Rize	1109
Trabzon	722
Samsun	694
Erzurum	513
İzmir	432
Sakarya	237

Artvin iline 2016-2019 yılları arasında yurtdışından gelen kişi sayısı yurtdışına giden kişi sayısına göre hep daha fazla olmuştur

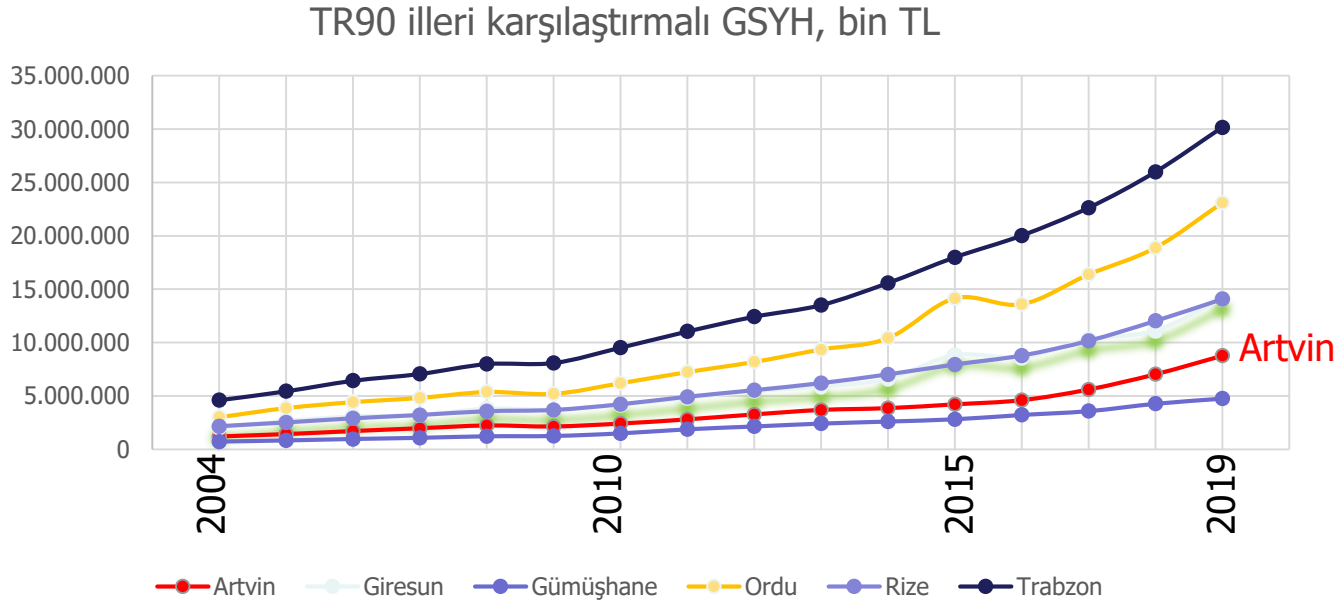
Artvin ilinin yurtdışından verdiği-aldığı göç, kişi,



2004 yılında Artvin'in GSYH'si 1,2 milyar TL iken bu rakam 2019 yılında 8,77 milyar TL olmuştur. Yani 2004 yılından 2019 yılında 729% artmıştır. 2018 yılından 2019 yılına kadar ise %25 büyüme göstermiştir.

Yine de TR90 illeri arasında Gümüşhane ile birlikte en düşük GSYH'ye sahip ildir. Bu durum il nüfusunu dikkate alırsak anlaşılabilir bir durumdur.

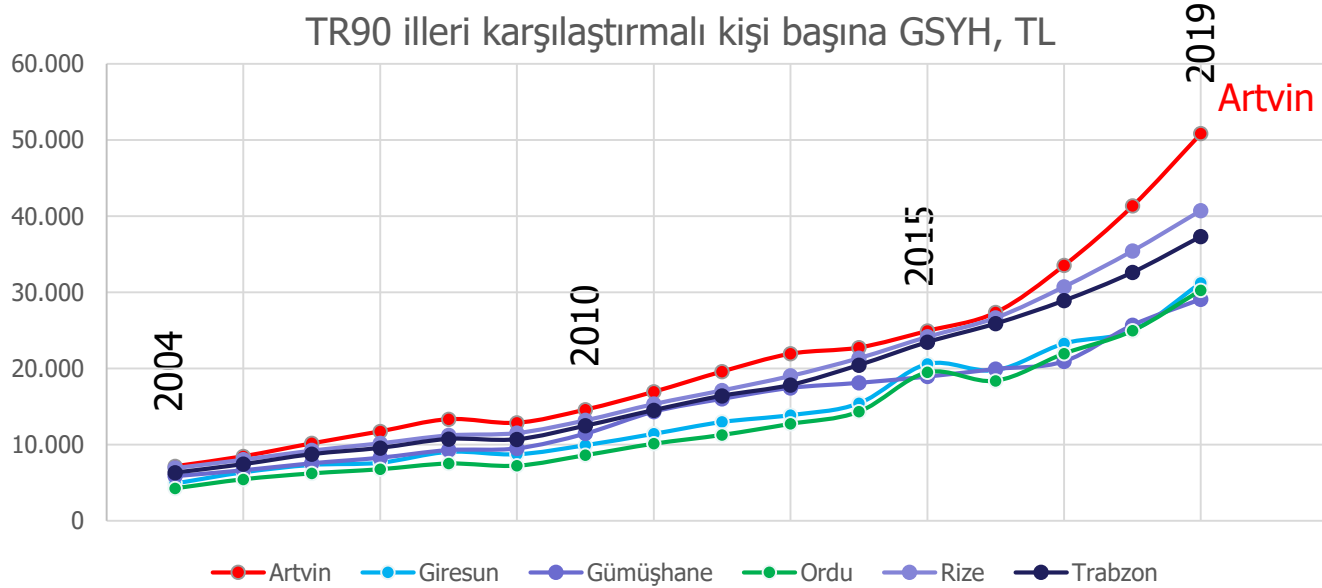
Artvin ve diğer TR90 illerinin yıllık GSYH değerleri, 2004-2019



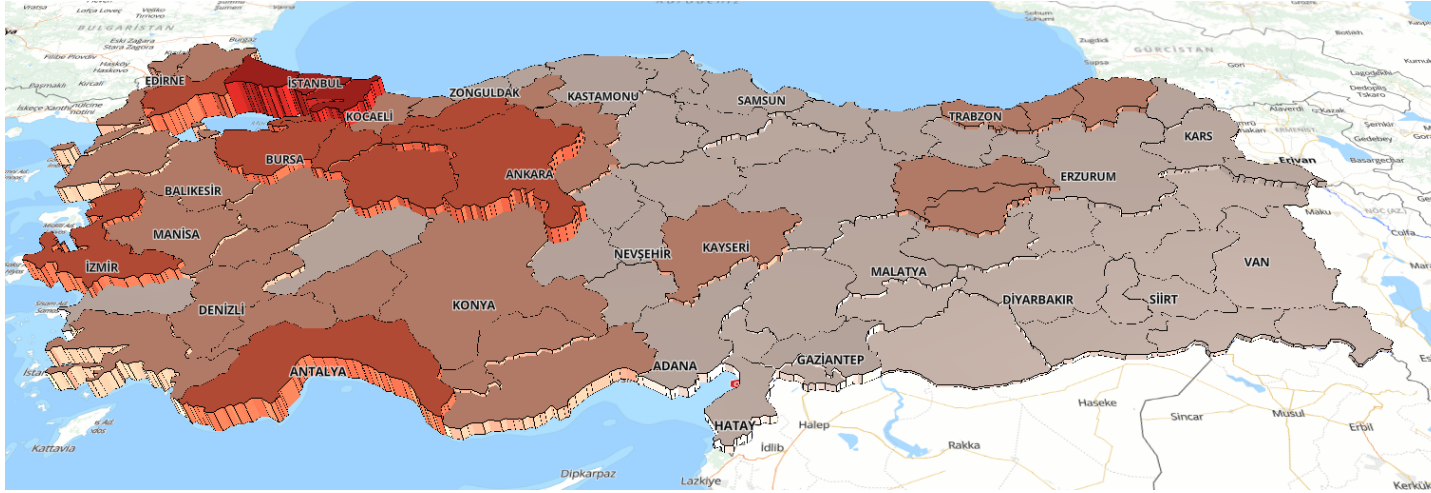
2019 verilerine göre kişi başına düşen GSYH açısından Doğu Karadeniz'in en iyi ilidir. En yakın il olan Rize'den yaklaşık 10 bin TL yüksek kişi başına düşen GSYH değerine sahiptir.

2004 yılında Artvin'in kişi başına GSYH'si 7150 TL iken bu rakam 2019 yılında 50833 TL olmuştur. Yani 2004 yılından 2019 yılında 710% artmıştır. 2018 yılından 2019 yılına kadar ise %23 büyümeye göstermiştir.

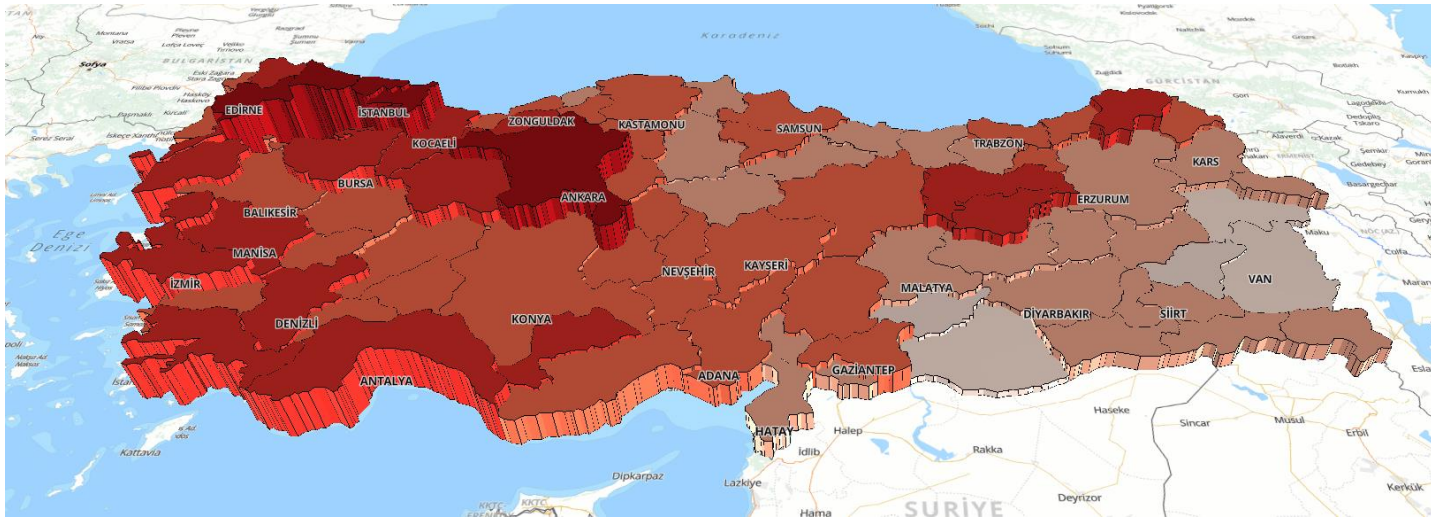
Artvin ve diğer TR90 illerinin yıllık kişi başı GSYH değerleri, 2004-2019



Kişi başına düşen GSMH – Türkiye Karşılaştırması



2015



2019

Eylül ayı TÜFE Endeksi

■ Eylül Ayı Tüketici Fiyat Endeksi Değerleri (TÜFE) ve Karşılaştırmaları

→ Türkiye TÜFE Endeksi: 584,32

→ TR90 TÜFE Endeksi: 616,33

- TÜFE endeksi Türkiye ortalamasının üzerinde
- TÜFE endeksi İstanbul'dan (TR10: 582,24) yüksek
- Tüfe endeksinin en yüksek olduğu dört alt bölgeden biri. TR90'dan TÜFE endeksi yüksek olan alt bölgeler
 - TR22: Balıkesir, Çanakkale
 - TRA2: Ağrı, Kars, Iğdır, Ardahan
 - TRC2: Şanlıurfa, Diyarbakır

Eylül ayı TÜFE Endeksi

■ TR90 Bölgesi Eylül Ayı Tüketici Fiyat Endeksi Değerleri (TÜFE)

- Bir önceki aya göre %3,61 artmıştır.
 - Türkiye'de artış %2,39'dur.
 - Aylık artışta Türkiye'de zirvededir.
- 2020 Aralık ayına göre %18,75 artmıştır.
 - Türkiye'de artış %15,75'tir.
 - 2020 Aralık ayına göre artışta Türkiye'de zirvededir.
- 2020 Eylül ayına göre %22,54 artmıştır.
 - Türkiye'de artış %19,89'dur.
 - Yıllık artışta Türkiye'de en yüksek dört alt bölgeden biridir.
- 12 aylık ortalama değişim oranı %18,72'dir.
 - Türkiye'deki ortalama değişim %17,09'dur.
 - Yıllık ortalama değişimde en yüksek üç alt bölgeden biridir.

Kasım ayı TÜFE Endeksi

- Kasım Ayı Tüketici Fiyat Endeksi Değerleri (TÜFE) ve Karşılaştırmaları
 - Türkiye TÜFE Endeksi: 604,84
 - TR90 TÜFE Endeksi: 642,07
 - TÜFE endeksi Türkiye ortalamasının Kasım ayında da üzerinde
 - TÜFE endeksi İstanbul'dan (TR10: 598,88) yüksek
 - Tüfe endeksinin en yüksek olduğu beş alt bölgeden biri. TR90'dan TÜFE endeksi yüksek olan alt bölgeler

Kasım ayı TÜFE Endeksi

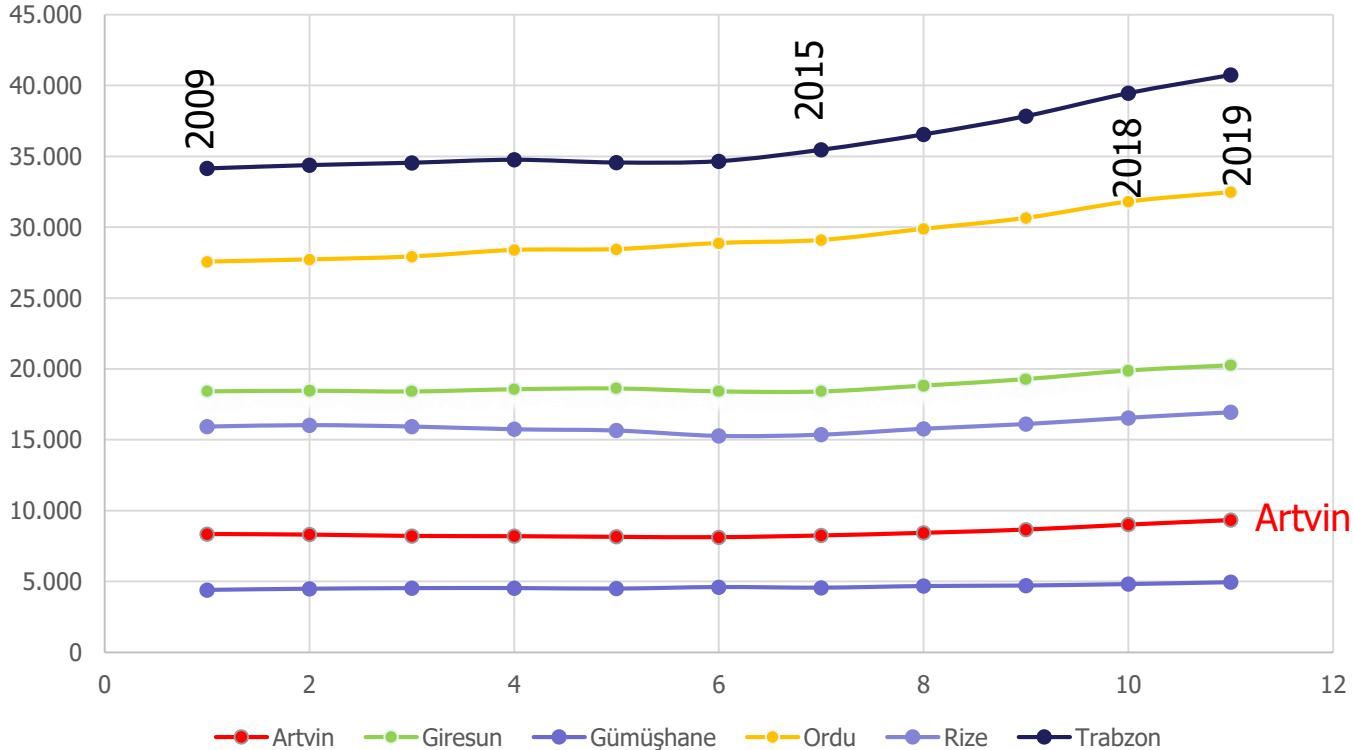
■ TR90 Bölgesi Kasım Ayı Tüketici Fiyat Endeksi Değerleri (TÜFE)

- Bir önceki aya göre %4,18 artmıştır.
 - Türkiye'de artış %3,51'dur.
 - Aylık artışta Türkiye'de ilk 10'dadır.
- 2020 Aralık ayına göre %23,71 artmıştır.
 - Türkiye'de artış %19,82'dir.
 - 2020 Aralık ayına göre artışta Türkiye'de ikinci bölgedir.
 - Birinci bölge: TRB1: Malatya, Elazığ, Bingöl, Tunceli
- 2020 Kasım ayına göre %24,93 artmıştır.
 - Türkiye'de artış %21,31'dir.
 - Yıllık artışta Türkiye'de en yüksek dört alt bölgeden biridir.
- 12 aylık ortalama değişim oranı %19,55'dir.
 - Türkiye'deki ortalama değişim %17,71'dur.
 - Yıllık ortalama değişimde en yüksek iki alt bölgeden biridir.
 - Birinci: TR61:Antalya, Isparta Burdur

TR90 illeri arasında toplam girişim sayısı olarak en düşük iki ilden biridir. Şehrin nüfusuna oranla bu anlaşılabilir bir durumdur. Ancak girişim sayısındaki artış açısından yıllara göre gözle görülür bir artış olmadığı ve 2009-2019 yılları arasında sadece %12'liki bir artış görülmüştür.

TR90 illeri ve Artvin'in yıllara göre toplam girişim sayıları

TR90 illerinin 2009-2019 yılları arasında değişen girişim sayıları



Tüm TR90 illeriyle birlikte Türkiye ortalamasına göre derslik başına düşen öğrenci sayısı açısından avantajlı konumdadır.

Derslik Başına Düşen Öğrenci Sayısı, 2012-19

TR90 Şehirleri	2012	2013	2014	2015	2016	2017	2018	2019
Türkiye	30	29	27	25	24	24	24	24
Artvin	16	17	15	14	15	15	15	15
Giresun	24	22	18	17	17	17	17	16
Gümüşhane	18	16	13	13	14	14	14	13
Ordu	24	23	23	21	21	20	20	19
Rize	19	18	17	17	16	16	16	16
Trabzon	22	20	19	19	19	18	18	19

2019 yılı itibariyle Artvin, Okuma-Yazma oranı açısından TR90 illeri arasında en iyi konumda olmakla birlikte son 4 yılda Türkiye ortalamasının altına inmiştir.

Okuma Yazma Oranı, 2008-19, %

TR90 Şehirleri	2008	2009	2010	2011	2012	2013	2014	2015	2016	2017	2018	2019
Türkiye	91,78	92,47	93,96	95,13	95,78	96,04	96,13	96,22	96,5	96,74	96,97	97,24
Artvin	92,17	92,98	93,95	94,71	95,52	95,97	96,02	95,93	96,19	96,42	96,73	96,14
Giresun	86,87	88,06	89,57	91,98	93,98	94,34	94,33	94,28	94,66	94,89	95,16	94,22
Gümüşhane	90,59	91,27	92,04	94,23	94,63	94,98	95,09	95,17	95,82	95,97	96,11	95,04
Ordu	86,47	87,09	88,6	90,47	92,45	92,78	92,89	92,94	93,43	93,73	94,2	92,84
Rize	91,62	92,72	93,89	95,43	95,69	95,99	95,93	95,85	96,11	96,34	96,58	95,88
Trabzon	90,56	91,78	92,85	94,21	94,65	94,93	95,03	95,04	95,4	95,71	95,98	95,05

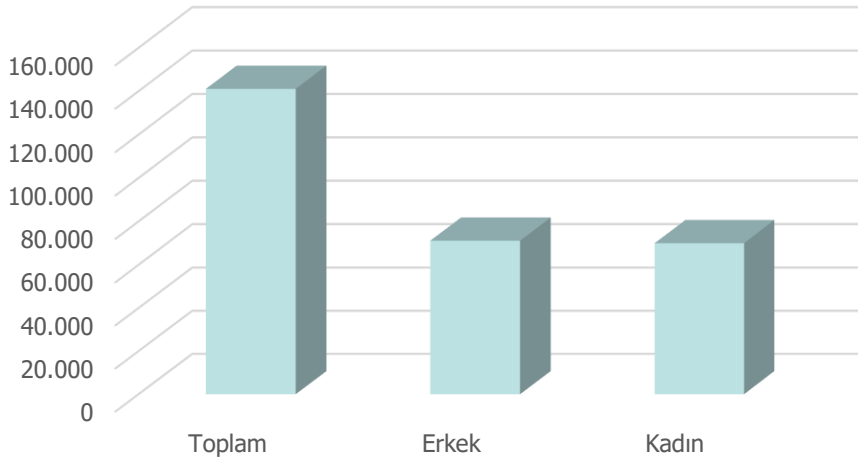
2020 yılı itibariyle Artvin'de okuma yazma bilmeme oranı %3,2'dir. Okumaz yazma bilmeyenlerin %87'si kadındır. Türkiye genelinde ise %80'i kadındır. Artvin'de kadın okuryazarlığının Türkiye geneline daha düşük olduğunu bize göstermektedir.

Okuma Yazma Oranı, 2020, % ve sayı

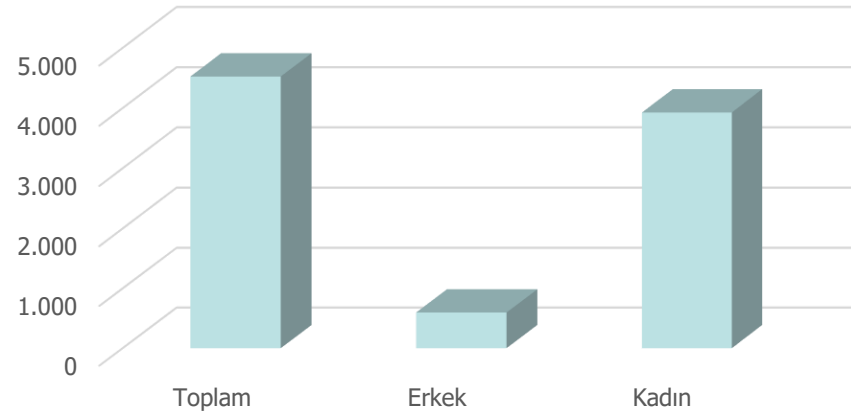
Toplam	Erkek	Kadın
141.057	71.099	69.958

Toplam	Erkek	Kadın
4.524	597	3.927
%3,2	%13	%87

2020 yılı 15 yaş üstü toplam nüfus



Okuma-Yazma Bilmeyenlerin Sayısı

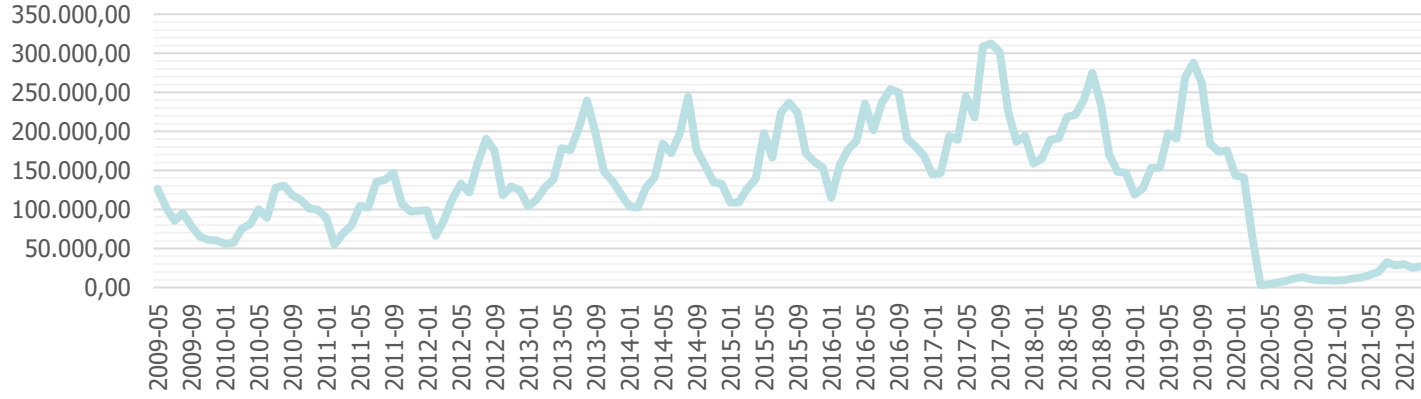


2020 yılında Türkiye'ye gelen yabancı ziyaretçilerin en fazla giriş yaptığı 5. il Artvin'dir. Kara yolu ile gelen yabancı ziyaretçilerin ise en fazla giriş yaptığı 2. ildir. Bu durum Artvin'in turizm açısından önemli bir avantaja sahip olduğunu göstermektedir.

2020 yılı Yabancı Ziyaretçi Giriş Sayıları

İLLER	DENİZ	HAVA	KARA	TREN	TOPLAM
TOPLAM	185560	9580478	2963636	4539	12734213
İstanbul	28257	4973724			5001981
Antalya	3298	3253270			3256568
Edirne			1801046	3005	1804051
Muğla	6112	663901			670013
Artvin	535	189	424298		425022
İzmir	15301	281931			297232
Şırnak		0	230255		230255
Kırklareli	4		213663		213667
Ankara		175764			175764
Hatay	8074	5321	61623		75018
Ağrı		16	68989		69005
Kilis			60039	0	60039
Kayseri		59647			59647
Iğdır		1	49425		49426
Samsun	27873	19889			47762
Adana	1439	45906			47345
Trabzon	7741	20115			27856

Artvin iline Sınır Kapısı Aracılığı ile Giren Aylık Ziyaretçi Sayısı (Mayıs 2015 - Ekim 2021)



2010-2021 arası aylık ortalama ziyaretçi sayısı

2010	2011	2012	2013	2014	2015	2016	2017	2018	2019	2020	2021
95.693,75	101.902,42	126.335,50	156.787,83	156.089,92	168.171,75	196.122,67	222.170,50	196.697,50	191.034,33	35.418,50	20.231,00

2020 yılında Türkiye'ye gelen yabancı ziyaretçilerin en fazla çıkış yaptığı 5. il Artvin'dir. Kara yolu ile gelen yabancı ziyaretçilerin ise en fazla çıkış yaptığı 2. ildir. Bu durum Artvin'in turizm açısından önemli bir avantaja sahip olduğunu göstermektedir.

2020 yılı Yabancı Ziyaretçi Çıkış Sayıları

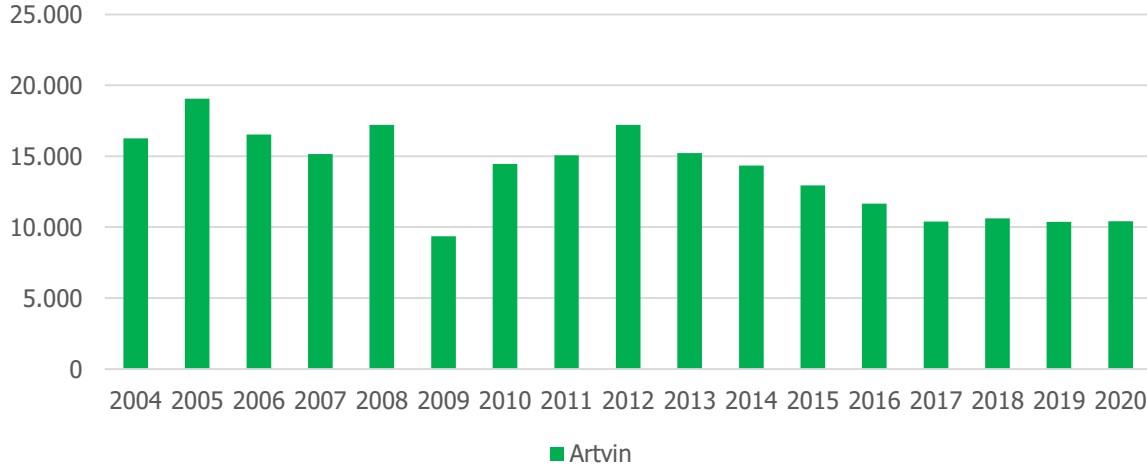
İLLER	DENİZ	HAVA	KARA	TREN	TOPLAM
TOPLAM	188013	9809650	3090097	4785	13092545
İstanbul	29569	5152555			5182124
Antalya	3206	3293061			3296267
Edirne			1827325	3225	1830550
Muğla	5988	656120			662108
Artvin	510	205	452861		453576
İzmir	15181	296924			312105
Şırnak			253149		253149
Kırklareli	0		213972		213972
Ankara		191498			191498
Ağrı		1	93358		93359
Hatay	8077	4432	72004		84513
Kilis			67650		67650
Kayseri		57925			57925
İğdır		0	49767		49767
Samsun	27917	19087			47004
Adana	1404	43141			44545
Trabzon	7767	17711			25478

2004-2020 yılları arasında Artvin’de toplam işlenen tarım alanlarında düzenli bir azalma gözlemlenmektedir. 2012 yılından sonra girilen düşüş trendi bir daha yükselişe geçememiştir.

Tarım alanları

Yıllar	2004	2005	2006	2007	2008	2009	2010	2011	2012	2013	2014	2015	2016	2017	2018	2019	2020
Toplam İşlenen Tarım Alanı	16.270	19.056	16.533	15.155	17.213	9.351	14.451	15.066	17.214	15.230	14.337	12.945	11.662	10.404	10.615	10.370	10.407

Artvin, Yıllara göre Toplam İşlenen Tarım alanları, hektar



Artvin'in de içinde bulunduğu TR90 illerinde en önemli harcama kaleminin Gıda ve alkolsüz içecekler oluştururken, konut ve kira ve ulaştırma da diğer önemli harcama kalemlerini oluşturmaktadır

TR90 illerinde Hanehalkı Tüketim Harcamalarının Türlerine Göre Dağılımı (2019)

Tüketim Türü	Oran (%)
Gıda ve alkolsüz içecekler	24,2
Alkollü içecekler, sigara ve tütün	4
Giyim ve ayakkabı	6
Konut ve kira	21,5
Mobilya, ev aletleri ve ev bakım hizmetleri	7,1
Sağlık	1,9
Ulaştırma	17,7
Haberleşme	3,9
Eğlence ve kültür	2,3
Eğitim hizmetleri	0,9
Lokanta ve oteller	5,7
Çeşitli mal ve hizmetler	4,9

Artvin'in de içinde bulunduğu TR90 illerinde en önemli harcama kaleminin Gıda ve alkolsüz içecekler oluştururken, konut ve kira ve ulaştırma da diğer önemli harcama kalemlerini oluşturmaktadır

Artvin İli Elektrik Tüketim Türü

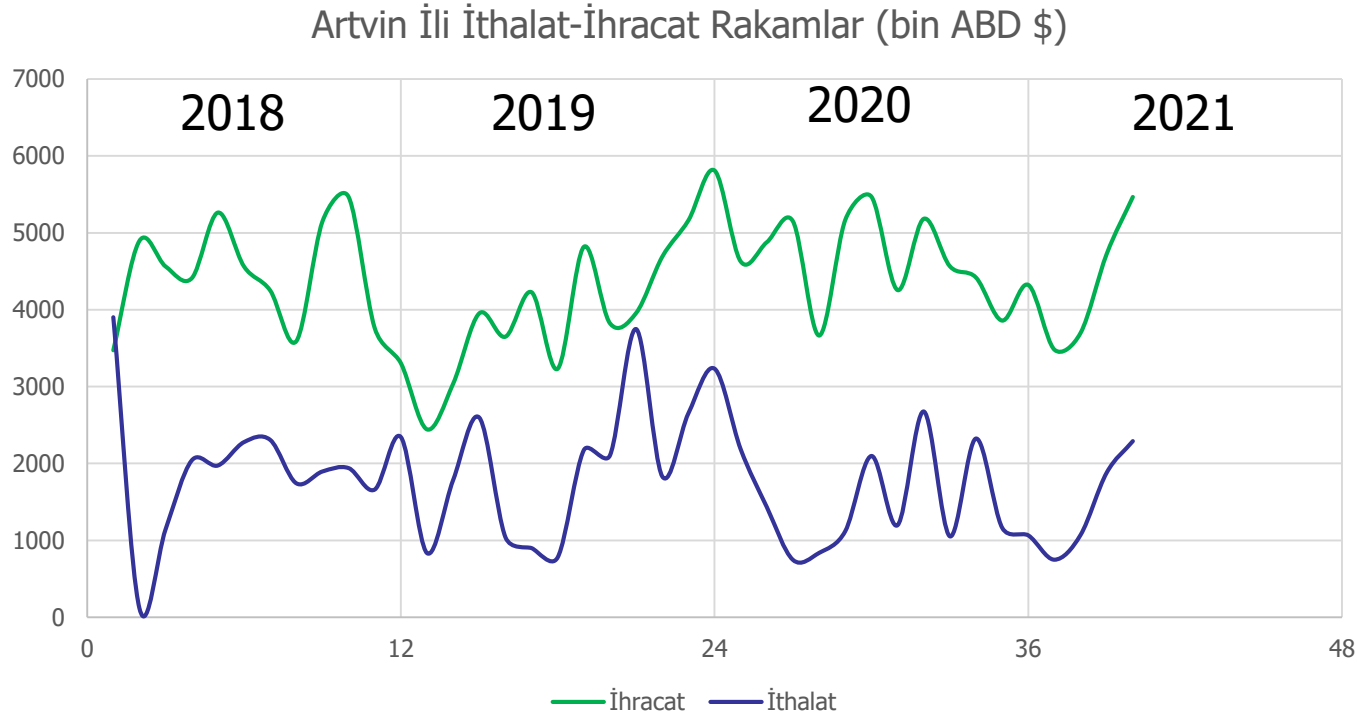
Elektrik Tüketim Türü	GWh
Aydınlatma	035.889
Mesken	133.466
Sanayi	145.795
Tarımsal	000.176
Ticarethane	126.478
TOPLAM	441.803
ARTVIN İLİNİN TÜRKİYE İÇİNDEKİ PAYI	%0,19

Sektör bazlı analizler

Artvin ili 2018-2021 aylık ithalat-ihracat rakamları

İhracat-İthalat, milyon dolar, aylık, 2018-2021

Hem ithalat hem de ihracat rakamları 2020 yılına kadar dalgalı bir şekilde ilerlemesine rağmen, 2021 yılı ile birlikte son 4 aylık süreçte artış trendine girdiği gözlemlenmektedir.



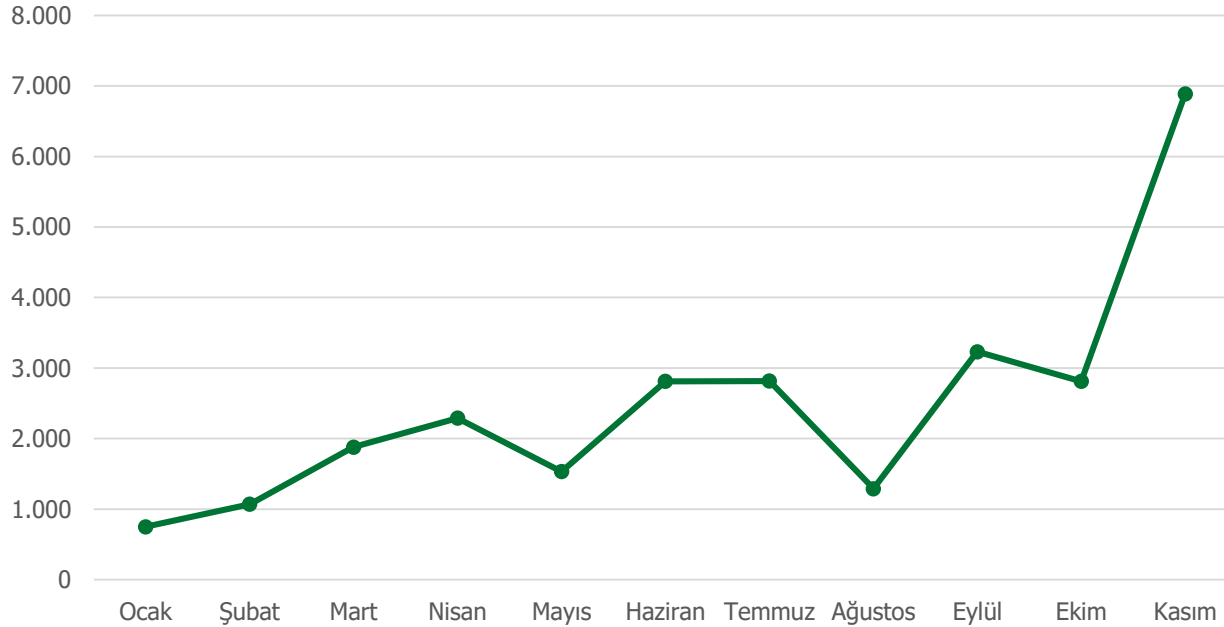
Artvin ili 2021 yılı aylık ithalat rakamları

İthalat, bin dolar, aylık, 2021

2021 yılında aylık ithalat rakamları

Ocak	Şubat	Mart	Nisan	Mayıs	Haziran	Temmuz	Ağustos	Eylül	Ekim	Kasım	Aralık
748	1.070	1.880	2.290	1.533	2.812	2.817	1.289	3.230	2.811	6.889	

Artvin - 2021 Yılı Aylık İthalat Rakamları



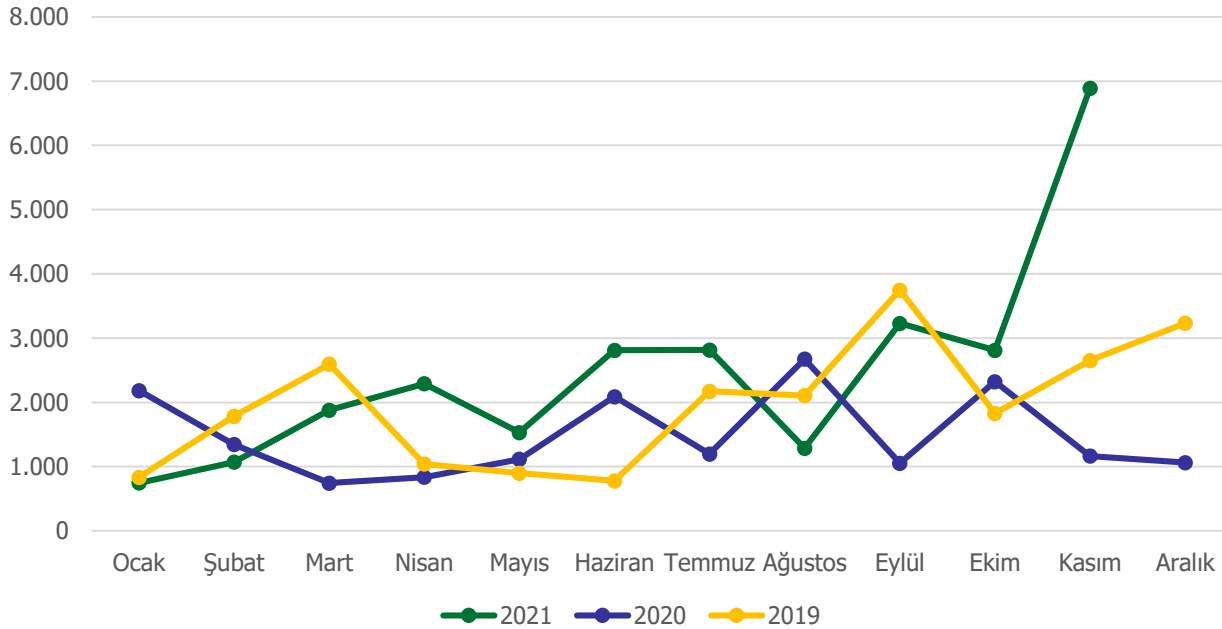
Artvin ili 2019-20-21 yılları aylık ithalat rakamları

İthalat, bin dolar, aylık, 2021

2010-20-21 yıllarında aylık ithalat rakamları

	Ocak	Şubat	Mart	Nisan	Mayıs	Haziran	Temmuz	Ağustos	Eylül	Ekim	Kasım	Aralık
2021	748	1.070	1.880	2.290	1.533	2.812	2.817	1.289	3.230	2.811	6.889	
2020	2.183	1.345	746	837	1.115	2.090	1.197	2.675	1.052	2.324	1.165	1.064
2019	834	1.785	2.595	1.040	899	779	2.174	2.106	3.747	1.831	2.652	3.232

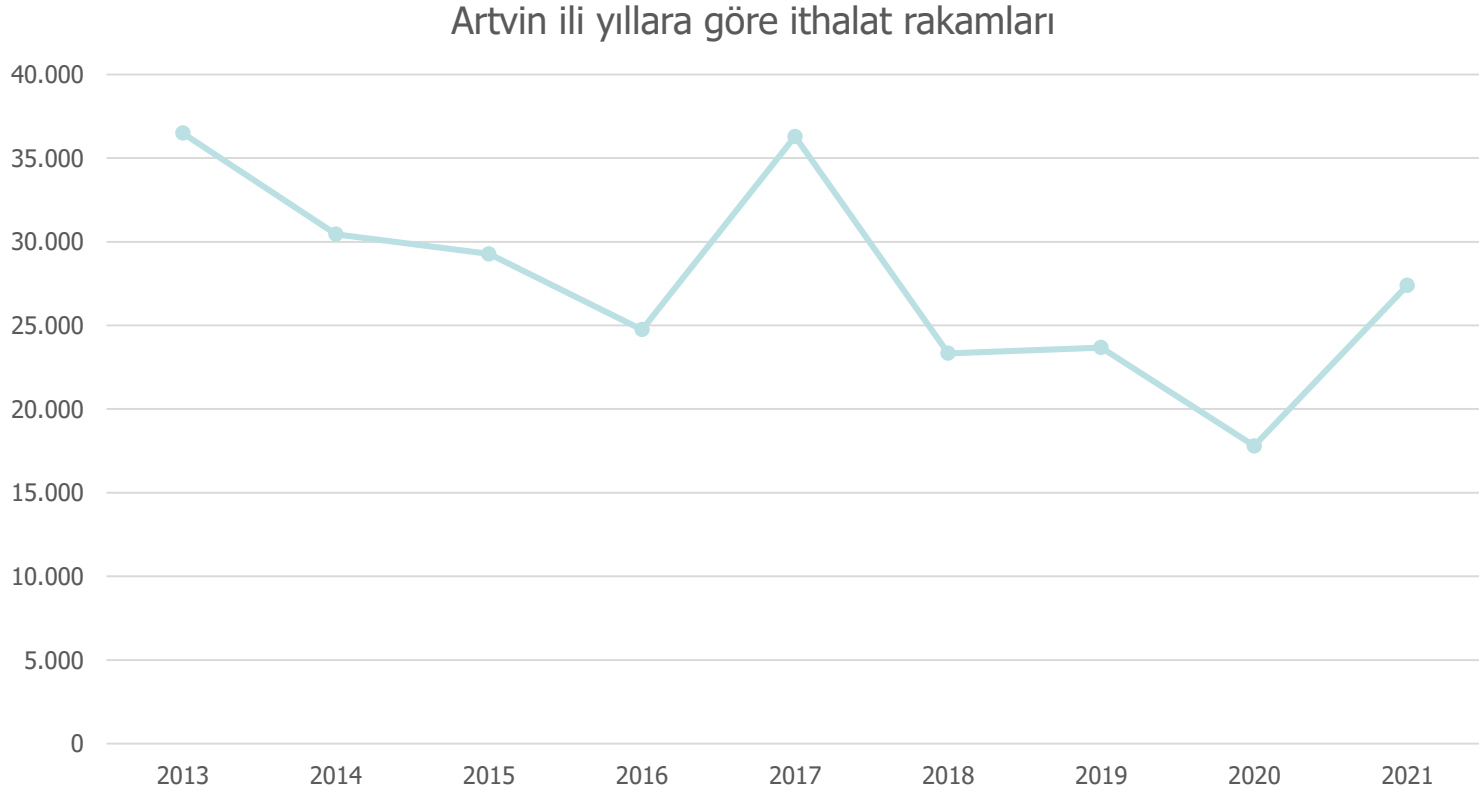
Artvin ili 2019-2020-2021 Yılı Aylık İthalat Rakamları



Artvin ili 2013-2021 yıllık ithalat rakamları

İthalat, bin dolar, yıllık, 2013-2021

2013-21 yılları arasında yıllık toplam ithalat rakamları*



Kaynak: TÜİK, Dış Ticaret İstatistikleri, TEPAV İl Bazında Göstergeler Derlemesi

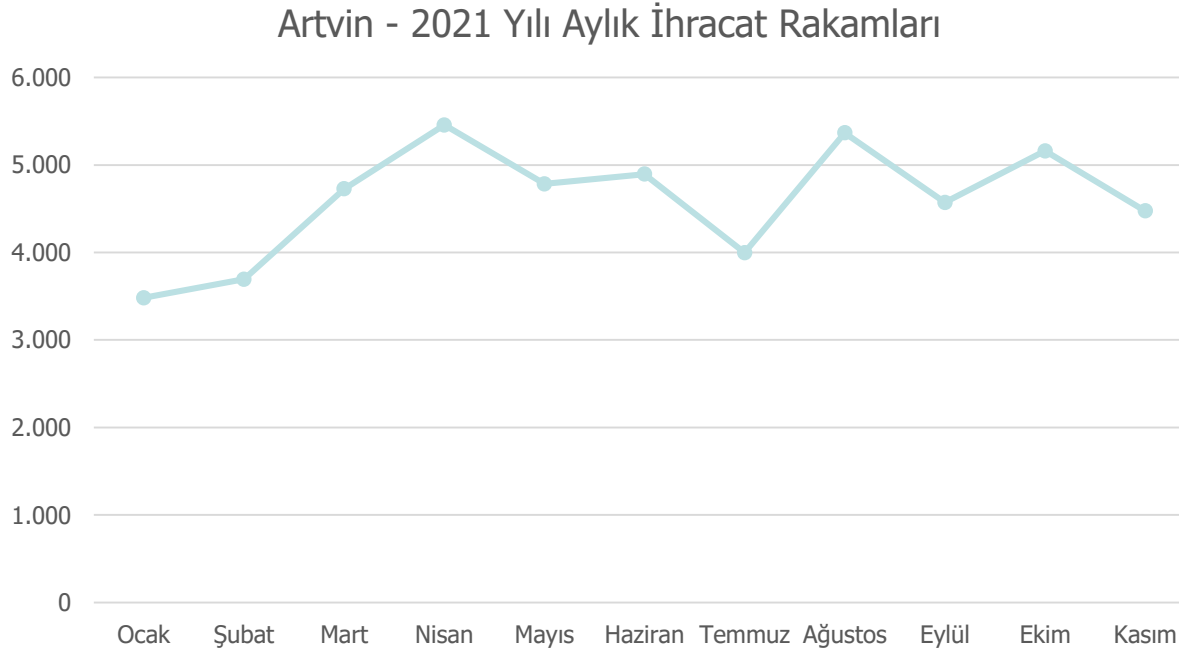
*2021 yılı verilerine Aralık ayı dahil değildir.

Artvin ili 2021 yılı aylık ihracat rakamları

İthalat, bin dolar, aylık, 2021

2021 yılında aylık ihracat rakamları

	Ocak	Şubat	Mart	Nisan	Mayıs	Haziran	Temmuz	Ağustos	Eylül	Ekim	Kasım	Aralık
2021	3.481	3.693	4.726	5.456	4.784	4.895	3.998	5.366	4.571	5.160	4.474	



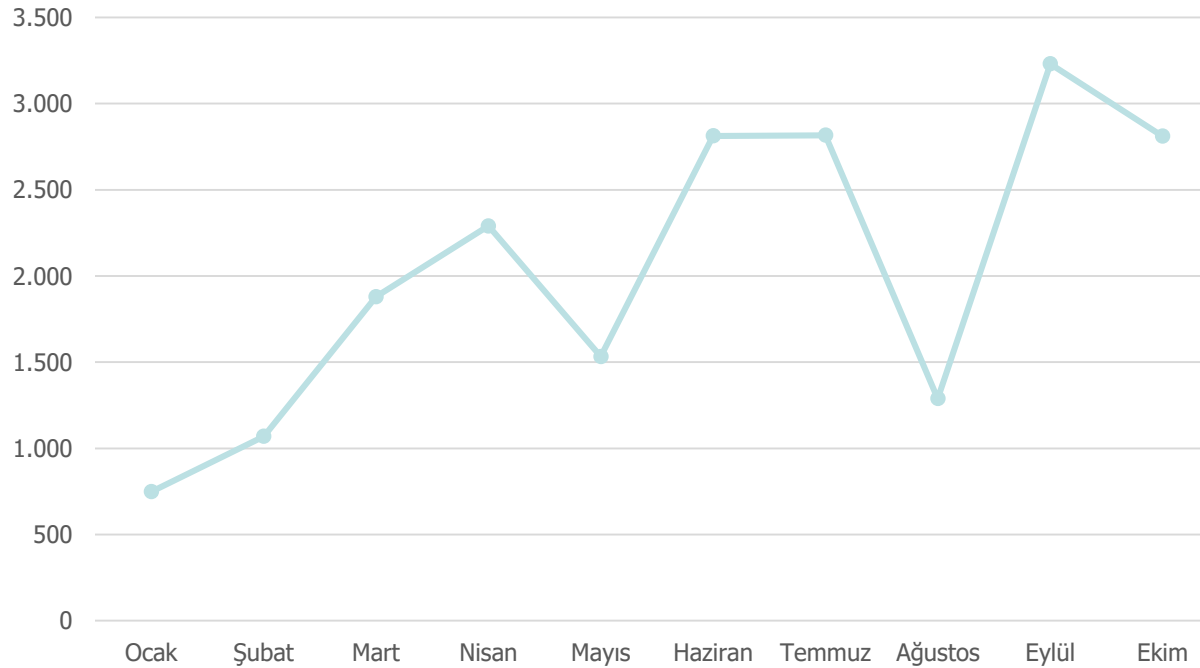
Artvin ili 2021 yılı aylık ihracat rakamları

İhracat-İthalat, bin dolar, aylık, 2021

2021 yılında aylık ihracat rakamları

Ocak	Şubat	Mart	Nisan	Mayıs	Haziran	Temmuz	Ağustos	Eylül	Ekim
3.481	3.693	4.726	5.456	4.784	4.895	3.998	5.366	4.571	5.160

Artvin - 2021 Yılı Aylık İthalat Rakamları



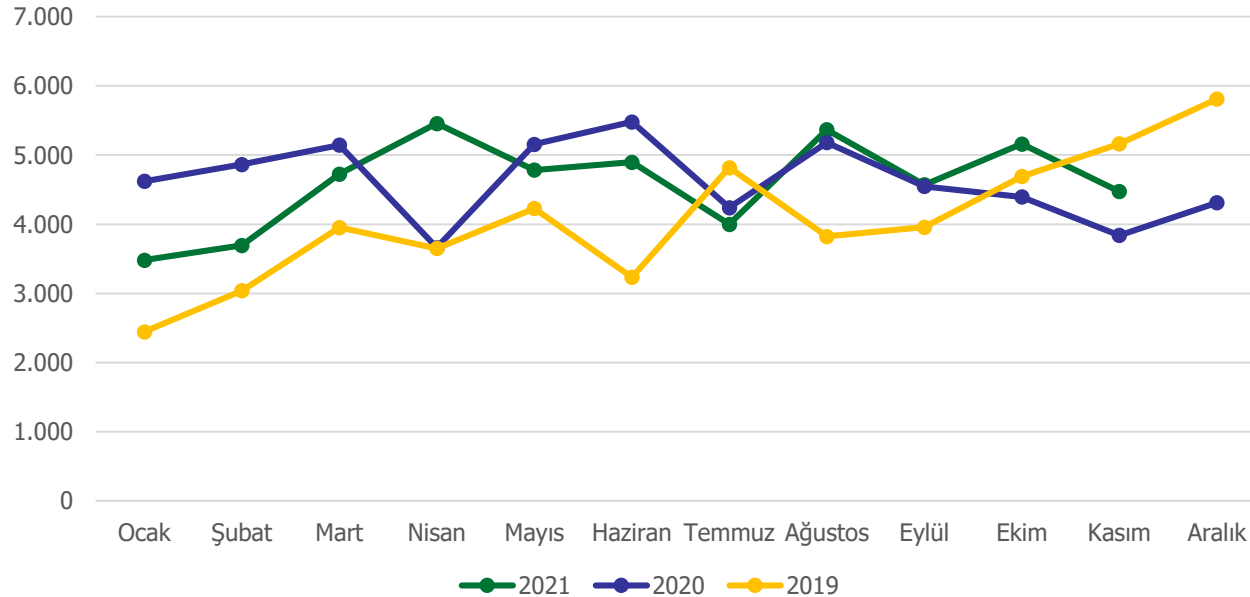
Artvin ili 2019-20-21 yılları aylık ihracat rakamları

İthalat, bin dolar, aylık, 2019,20,21

2010-20-21 yıllarında aylık ithalat rakamları

	Ocak	Şubat	Mart	Nisan	Mayıs	Haziran	Temmuz	Ağustos	Eylül	Ekim	Kasım	Aralık
2021	3.481	3.693	4.726	5.456	4.784	4.895	3.998	5.366	4.571	5.160		
2020	4.622	4.863	5.143	3.661	5.156	5.480	4.239	5.180	4.548	4.395	3.840	4.310
2019	2.444	3.039	3.953	3.650	4.228	3.233	4.818	3.823	3.958	4.690	5.163	5.811

Artvin ili 2019-2020-2021 Yılı Aylık İhracat Rakamları



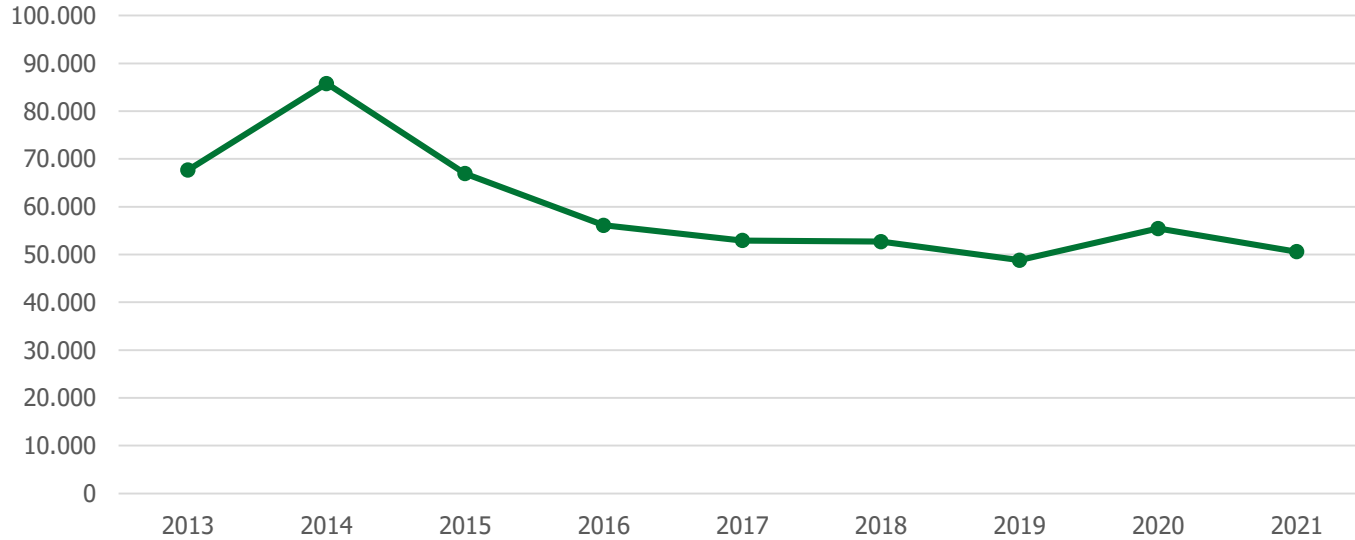
Artvin ili 2013-2021 yıllık ihracat rakamları

İhracat, bin dolar, yıllık, 2018-2021

2021 yılında yıllık rakamları

	2013	2014	2015	2016	2017	2018	2019	2020	2021 (Aralık hariç)
Artvin	67.654	85.779	66.927	56.118	52.924	52.693	48.809	55.439	50.575

Artvin ili yıllara göre ihracat rakamları



2012-2019 yılları arasında Artvin’de resmi kayıtlara geçen hiçbir müze ziyareti olmamıştır. Bu durum Artvin’in müze eksikliğini göstermektedir. Diğer bütün TR90 illerinde müze ziyaretleri gerçekleşmiştir.

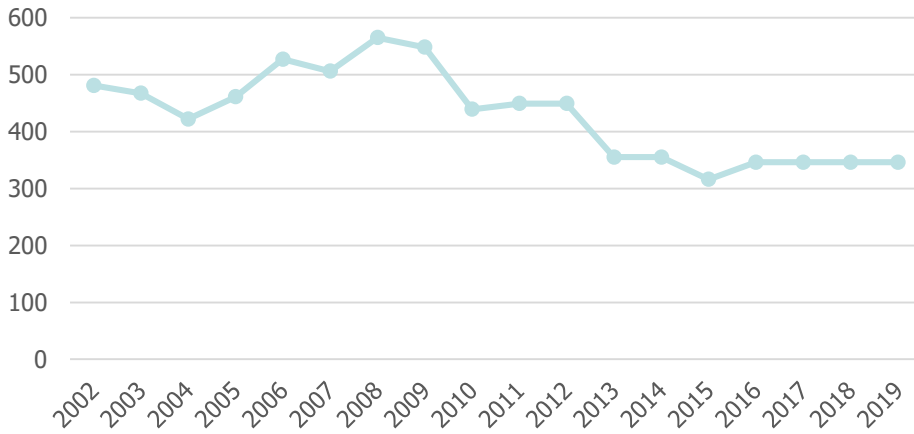
2012-2019 yılları arası müze ziyaretçi sayıları

TR90 illeri	2012	2013	2014	2015	2016	2017	2018	2019
Artvin	0	0	0	0	0	0	0	0
Giresun	8.345	11.247	10.000	10.000	10.061	11.678	11.795	20.848
Gümüşhane	3.405	3.860	4.077	4.077	3.866	1.209	2.637	0
Ordu	18.805	18.136	14.693	14.693	15.193	16.881	14.876	17.116
Rize	12.732	13.546	10.823	10.823	14.480	20.948	25.728	30.515
Trabzon	474.047	444.034	416.738	416.738	22.575	22.608	1.582	210.313

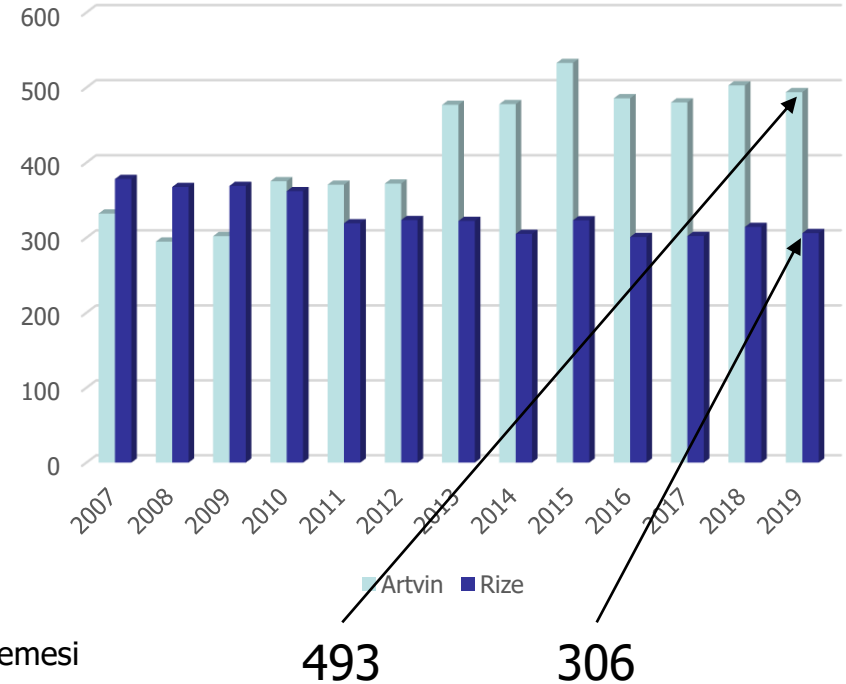
2002-2019 yılları arasında Artvin’de resmi kayıtlara geçen hastane yatak sayısı 346’dır. 2016 yılından itibaren bu sayı değişmemiştir. Birim hasta yatağı başına düşen kişi sayısı Rize’ye göre çok daha yüksektir. Bu da yatak ihtiyacı olduğuna işaret etmektedir.

2003-2019 yılları arası hasta yatak sayısı

Artvin ili toplam hasta yatak sayısı (2002-2019)



Hasta yatak sayısı başına düşen kişi sayısı (Rize – Artvin karşılaştırma)*



493

306

Kaynak: TÜİK, Kültür İstatistikleri, TEPAV İl Bazında Göstergeler Derlemesi

*Yatak sayısının nüfusa bölümü ile elde edilmiştir.

2019 yılında Artvin’de resmi kayıtlara geçen hekim satışı 179’dur. Bu rakam 2015 yılında itibaren sürekli artış halindedir.

2002-2019 yılları arası sağlık personeli sayısı

	2002	2003	2004	2005	2006	2007	2008	2009	2010	2011	2012	2013	2014	2015	2016	2017	2018	2019
Uzman hekim	58	67	63	48	60	64	63	89	90	99	90	88	93	77	81	97	102	107
Pratisyen hekim	147	155	102	90	87	96	109	105	118	128	120	131	114	116	156	188	152	179
Toplam hekim	205	222	165	138	147	160	172	194	208	227	210	219	207	193	237	285	255	289
Diş Hekimi	37	42	40	38	36	30	34	34	38	34	44	41	39	44	39	37	35	36
Hemşire	290	296	301	328	302	322	304	308	313	334	367	363	342	352	344	381	414	417
Diğer sağlık personeli	166	197	231	251	263	322	320	365	384	373	364	445	475	488	457	497	524	529
Ebe	238	235	222	220	203	192	183	177	184	204	210	199	187	192	165	189	195	200

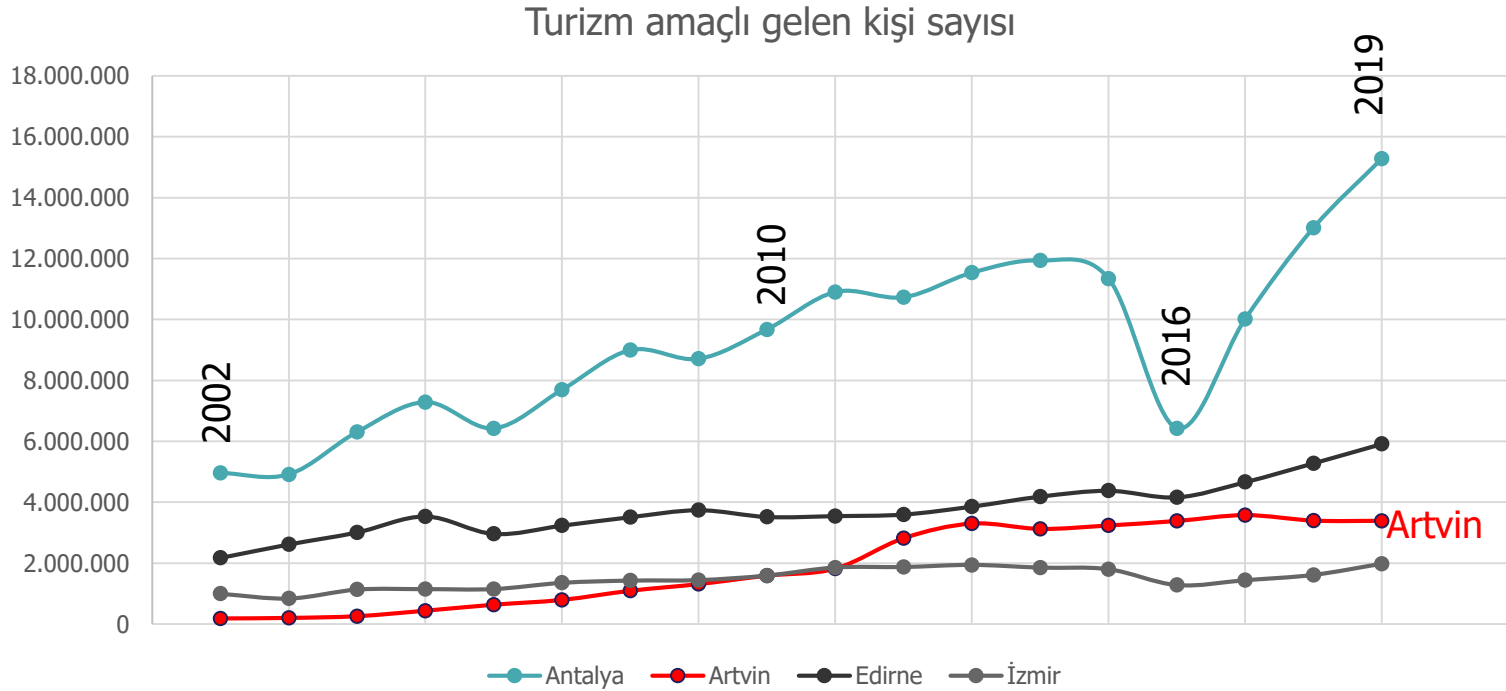
ARTVIN İLİ VE İLÇELERİ KONAKLAMA TESİSLERİNDE TESİSLERE GELİŞ, GECELEME, ORTALAMA KALIŞ SÜRESİ VE DOLULUK ORANLARI (2020)

2020 yılında Hopa ilçesi en fazla Yerli ve Yabancı turist ağırlayan Artvin ilçesi olarak ön plana çıkarken, ortalama kalış süresi ve konaklama kapasitesinin kullanımı açısından Yusufeli ilçesi daha ön plana çıkmıştır. Bu değerler 2020 yılının Covid-19 pandemisini dikkate alınarak değerlendirilmelidir.

İLÇELER	TESİSE GELİŞ SAYISI			GECELEME			ORTALAMA KALIŞ SÜRESİ			DOLULUK ORANI(%)		
	YABANCI	YERLİ	TOPLAM	YABANCI	YERLİ	TOPLAM	YABANCI	YERLİ	TOPLAM	YABANCI	YERLİ	TOPLAM
Ardanuç		366	366		3 067	3 067	0,00	8,38	8,38	0,00	18,52	18,52
Borçka	284	1 666	1 950	603	2 130	2 733	2,12	1,28	1,40	3,22	11,38	14,60
Hopa	1 449	17 547	18 996	2 405	23 905	26 310	1,66	1,36	1,39	1,53	15,23	16,76
Merkez	302	9 555	9 857	434	13 980	14 414	1,44	1,46	1,46	0,44	14,07	14,51
Şavşat	63	6 015	6 078	128	7 267	7 395	2,03	1,21	1,22	0,32	18,19	18,51
Yusufeli	19	2 896	2 915	60	6 649	6 709	3,16	2,30	2,30	0,32	35,52	35,84
Kemalpaşa	346	759	1 105	543	1 483	2 026	1,57	1,95	1,83	1,08	2,94	4,02
Toplam	2 463	38 804	41 267	4 173	58 481	62 654	1,69	1,51	1,52	1,04	14,60	15,64

Artvin'i giriş-çıkış trafiği ve turizm potansiyeli yüksek bu illerle karşılaştırdığımızda turizm amaçlı gelen kişi sayısının 2002 yılında günümüze artış eğiliminde olduğunu söyleyebiliriz.

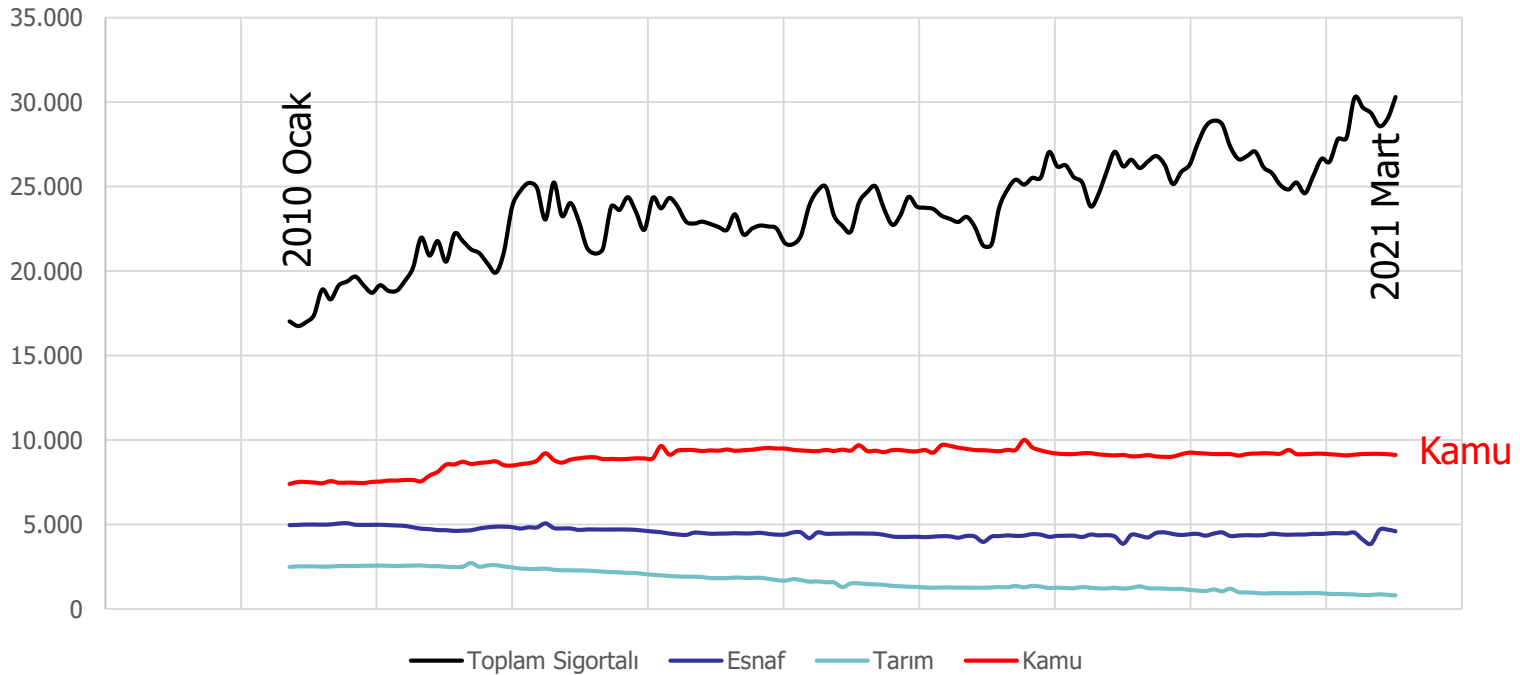
2002-2019 arası turizm amaçlı gelen kişi sayısı (Artvin ve seçili iller)



2010-2021 yılları arasında Artvin'deki sigortalı çalışan sayısının artış trendinde olduğunu söyleyebiliriz. Bununla birlikte Kamu kesiminde çalışanlar bu sayının en ciddi kısmını kapsamaktadır. Sigortalı tarım çalışanlarının sayısı düşüş eğilimindedir.

Artvin ili 2010 Ocak-2021 Mart arası aylık çalışan sayısı değişimi ve sektörel dağılımları

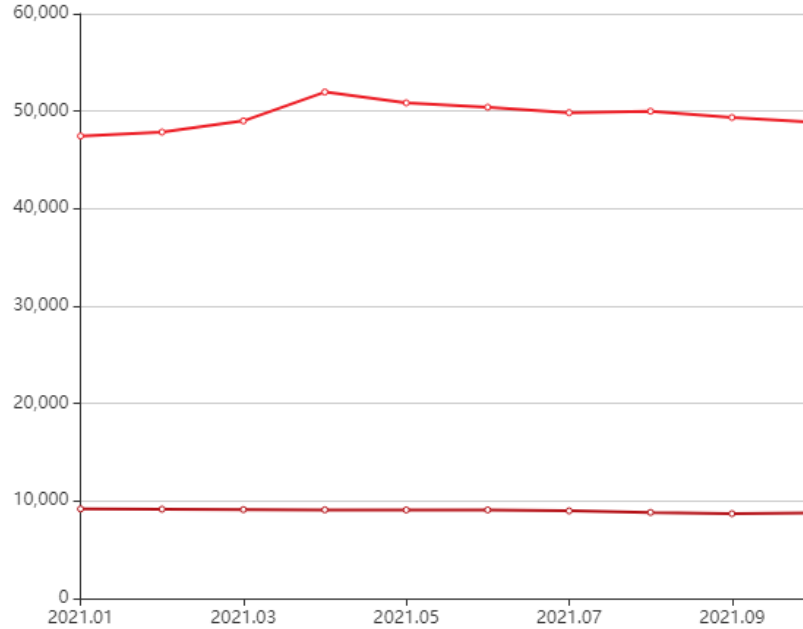
Artvin ili 2010 Ocak - 2021 Mart arası Çalışan Sayısı Değişimleri



Artvin ili 2010 Ocak-2021 Mart arası aylık çalışan sayısı değişimi ve sektörel dağılımları

Gösterge	Ocak	Şubat	Mart	Nisan	Mayıs	Haziran	Temmuz	Ağustos	Eylül	Ekim
Sigortalı, Aktif, Toplam (4a, 4b, 4c)	47446	47851	48999	51961	50849	50407	49844	49991	49351	48857
Sigortalı, Aktif, Toplam (4a)	32579	33041	34200	37108	36342	35854	35650	35686	35221	34651
Sigortalı, Aktif, Toplam (4b)	5685	5655	5684	5761	5428	5472	5208	5483	5432	5444
Sigortalı, Aktif, Toplam (4b) (Tarım Hariç)	4814	4821	4877	4955	4670	4716	4412	4750	4718	4762
Sigortalı, Aktif, Toplam (4b) (Tarım)	871	834	807	806	758	756	796	733	714	682
Sigortalı, Aktif, Toplam (4c)	9182	9155	9115	9092	9079	9081	8986	8822	8698	8762

Artvin



—○— Sigortalı, Aktif, Toplam (4a, 4b, 4c) —○— Sigortalı, Aktif, Toplam (4c)

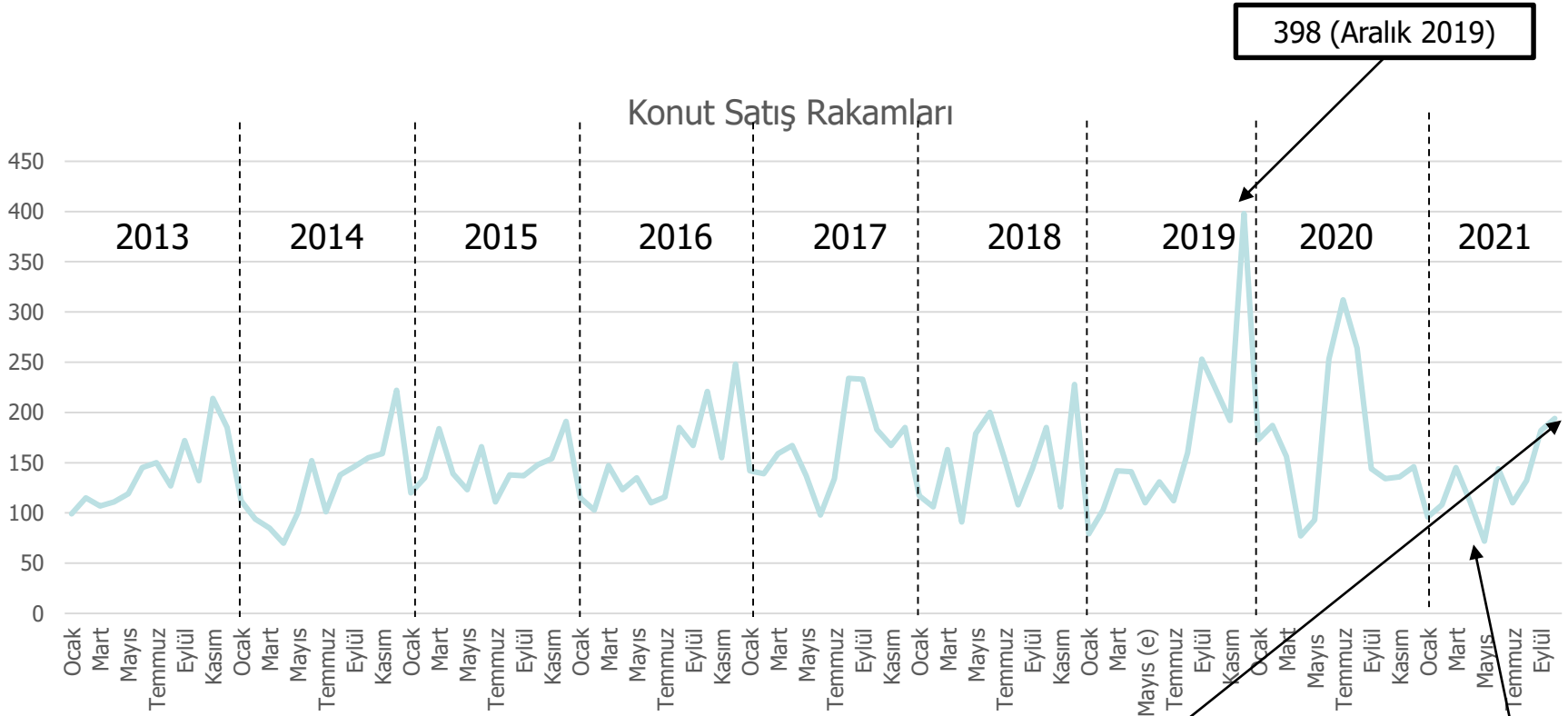
2010-2021 yılları arasında Artvin'deki sigortalı çalışan sayısının artış trendinde olduğunu söyleyebiliriz. Bununla birlikte Kamu kesiminde çalışanlar bu sayının en ciddi kısmını kapsamaktadır. Sigortalı tarım çalışanlarının sayısı düşüş eğilimindedir.

Artvin ili 2010 Ocak-2021 Mart arası aylık çalışan sayısı değişimi ve sektörel dağılımları



Konut satış rakamlarında 2019 yılı sonunda yaşanan patlama pandemiyle birlikte önce düşüşe geçmiş sonra 2020 yılı ortalarına doğru tekrar yükselişe geçmiştir. 2021 yılı Eylül ayına kadar önceki iki yılın rakamlarına ulaşamadığı görülmüştür.

Artvin ili 2013-2021 Eylül arası aylık konut satış rakamları



110 (Temmuz 2021)
132 (Ağustos 2021)
182 (Eylül 2021)
194 (Ekim 2021)
204 (Kasım 2021)

72 (Mayıs 2021)

Kasım ayı KFE Endeksi

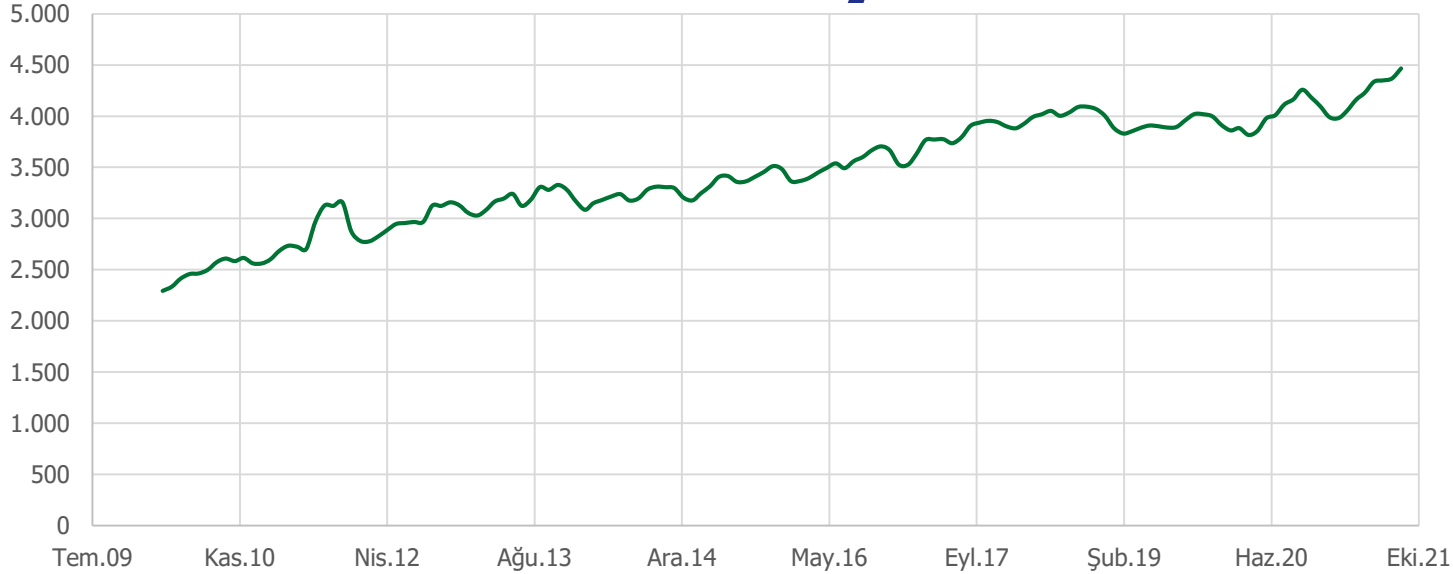
■ Kasım Ayı Konut Fiyat Endeksi Değerleri (KFE) ve Karşılaştırmaları

→ Türkiye KFE Endeksi: 209,9

→ TR90 KFE Endeksi: 212,4

- Aylık artış %8,37 (Türkiye %8,99)
- 2020 Kasım'a göre artış %46,28 (Türkiye %50,53)
- 2020 Aralık'a göre artış %42,65 (Türkiye %47,90)
- KFE endeksi Türkiye ortalamasının altında
- KFE endeksi İstanbul'dan (TR10: 182,2) yüksek
- KFE endeksinin en düşük olduğu üç alt bölgeden biri. TR90'dan KFE endeksi düşük olan alt bölgeler
 - TR10: İstanbul
 - TRA1: Erzurum, Erzincan, Bayburt

KOBİ Sayısı



- Artvin ilinde aylık mevcut KOBİ sayısı son 10 yılda yaklaşık olarak iki kat artmıştır (Mart 2010: 2.292 → Ekim 2021: 4.467)
- 2019 yılından bugüne en düşük seviyesini Covid-19 pandemisinin ilk dalgasında yaşamıştır (Mayıs 2020: 3.855)
- 2021 yılı sonu ve 2021 yılı başından tekrardan düşüş yaşamış ancak daha sonra tekrardan yükseliş trendine geçmiştir.

Oca.21	Şub.21	Mar.21	Nis.21	May.21	Haz.21	Tem.21	Ağu.21	Eyl.21
3.991	3.982	4.051	4.160	4.230	4.337	4.350	4.369	4.467

KOBİ İstihdamı



- Artvin ilinde aylık mevcut KOBİ sayısı son 10 yılda yaklaşık olarak iki kat artmıştır (Mart 2010: 2.292 → Ekim 2021: 4.467)
- 2019 yılından bugüne en düşük seviyesini Covid-19 pandemisinin ilk dalgasında yaşamıştır (Mayıs 2020: 3.855)
- 2021 yılı sonu ve 2021 yılı başından tekrardan düşüş yaşamış ancak daha sonra tekrardan yükseliş trendine geçmiştir.

Oca.21	Şub.21	Mar.21	Nis.21	May.21	Haz.21	Tem.21	Ağu.21	Eyl.21
22.181	21.922	22.551	23.913	24.697	24.973	24.589	24.980	24890

SON

Teşekkürler

- Hazırlayan: Dr. Öğretim Üyesi Mehmet Okan
- Kaynaklar
 - TEPAV İI Bazında Göstergeler Derlemesi, Haziran ve Aralık 2021 Veri Seti temel alınarak hazırlanmıştır.
 - TÜİK Turizm, Eğitim, Girişim, Sigortalı, Kültür, Dış Ticaret İstatistikleri, Hane Halkı Bütçe Anketi verilerinden faydalanılmıştır.
 - Gürcistan verileri için Worldometers İstatistiklerinden faydalanılmıştır: <https://www.worldometers.info/world-population/georgia-population/>